



**Sveučilište u
Zagrebu**

**Vrjednovanje prijediplomskih studija od strane studenata koji su tijekom
akademske godine 2023./2024. završili studij**

Agronomski fakultet

Prijediplomski studiji

Ured za upravljanje kvalitetom

Sveučilište u Zagrebu

Zagreb, 9.10.2025

1. Uvod

Za dio studija na Sveučilištu u Zagrebu, organiziranih prema načelu 3+2 i 4+1, protekle akademske godine završio je ciklus prijediplomskog studija provedenog prema načelima Bolonjskog procesa. Ured za upravljanje kvalitetom organizirao je i proveo anketu s ciljem prikupljanja informacija o iskustvima vezanim uz izvedbu prijediplomskih studija. U ovome izvještaju prikazani su rezultati procjena studenata prikupljenih tijekom akademske godine 2023./2024.

1.1. Cilj i sadržaj ankete

U sklopu vrjednovanja prijediplomskog studija pripremljena je anketa za studente koji su završili tro ili četverogodišnji prijediplomski studij, a čiji je cilj vrjednovanje različitih vidika prijediplomskog studija u cjelini. Rezultate je moguće obraditi na razini Sveučilišta, anketirane jedinice te u slučaju dovoljnog broja upitnika na razini svake studijske grupe. Ova anketa omogućuje anketiranim jedinicama i voditeljima studijskih grupa analizu provedbe prijediplomskog studija iz perspektive studenata, analizu dobrih i loših strana studija u cjelini iz studentske perspektive te u skladu s time planiranje mogućih mjera unaprjeđenja kvalitete.

Anketni upitnik sastoji se od 7 cjelina, a svaka cjelina odnosi se na jedan vidik prijediplomskog studija:

A. Podaci o studentici/studentu i završenom prijediplomskom studiju

B. Rad službi i opći uvjeti studiranja na visokom učilištu

C. Studijski program: (procjene se odnose na studij u cjelini)

D. Izvedba nastave i vrjednovanje znanja (procjene se odnose na studij u cjelini)

E. Odnos prema studentima i podrška u studiranju

F. Opća procjena ishoda

G. Prijedlozi i komentari

Anketa sadrži ukupno 76 pitanja, predviđeno trajanje ankete je 10 do 15 minuta. Autori anketnog upitnika su prof. dr. sc. Damir Ljubotina, prof. dr. sc. Vlasta Vizek Vidović i prof. dr. sc. Vesna Vlahović Štetić. Za koordinaciju istraživanja odgovoran je Ured za upravljanje kvalitetom, a za analizu podataka odgovoran je Maks Vinščak

1.2. Ciljna populacija i način primjene

Ciljna populacija su studenti koji su tijekom akademske godine 2023./2024. završili neki od prijediplomskih studija na Sveučilištu u Zagrebu. Sve procjene odnosile su se na njihov prijediplomski studij. Za svaku anketiranu jedinicu tiskan je potreban broj anketnih upitnika u skladu s brojem studenata koji su bili upisani u posljednju godinu svojeg prijediplomskog studija, a svakom je studijskom programu dodijeljen zasebni kod. Studenti su anketu ispunili u studentskoj službi (referadi) pri obavljanju administrativnih poslova vezanih za završetak prijediplomskog studija.

2. Rezultati ankete

2.1. Struktura uzorka prema anketiranim jedinicama i studijima

Studij Prijediplomski studiji (prijediplomski studij) obuhvaća 154 anketnih upitnika. Kriterij za ispis izvješća je minimalno 10 ispunjenih anketnih upitnika.

U tablici 1. prikazan je broj anketnih upitnika po anketiranoj jedinici i spolu anketiranih studenata. U anketi je sudjelovalo 154 studenata (53 muških, 84 ženskih i 17 bez oznake).

Tablica 1. Broj anketiranih studenata po anketiranoj jedinici

Agronomski fakultet	Spol						Ukupno	
	M		Ž		Nedostaje			
	N	%	N	%	N	%	N	%
Prijediplomski studiji	53	34,4%	84	54,5%	17	11,0%	154	100%

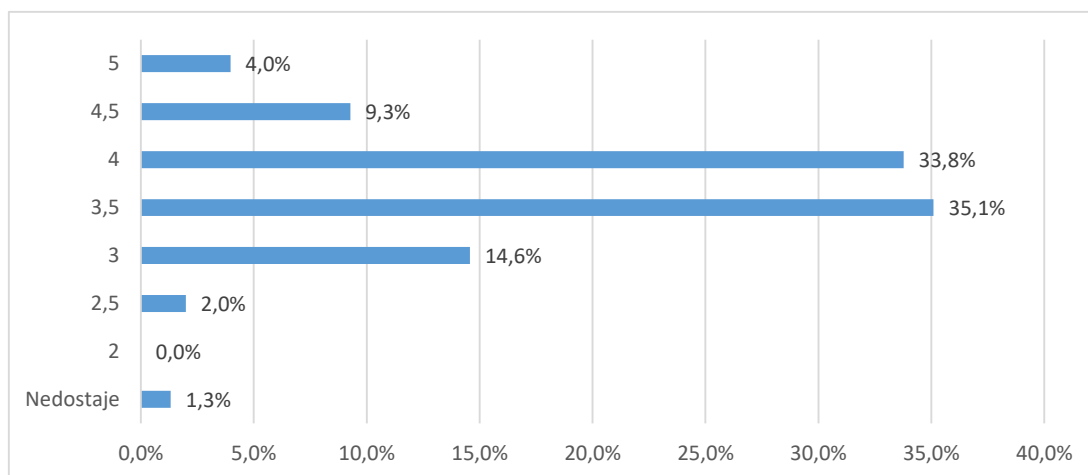
2.2. Podaci o studentiti/studentu i završenom prijediplomskom studiju

2.2.1. Struktura uzorka

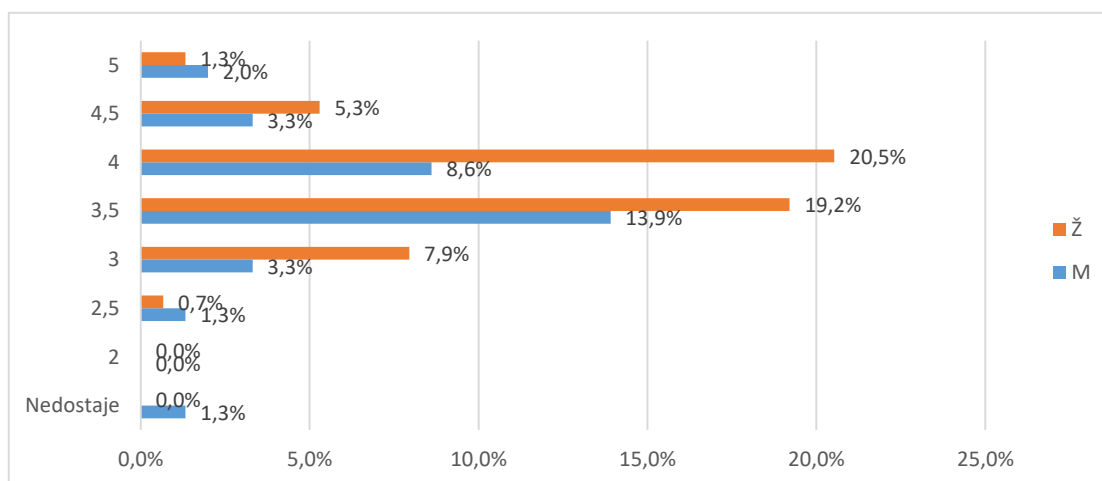
U tablici 2. prikazana je distribucija prosječnih ocjena anketiranih studenata tijekom prijediplomskog studija ukupno i po spolu. Od ukupno 151 anketiranih upitnika, za 2 (1,3%) Iz grafikona 2. vidljivo je da 20 (13,2%) studenta procjenjuje da im je prosjek ocjena odličan (4,5 ili 5), 104 (68,9%) studenta procjenjuje da im je prosjek vrlo dobar (3,5 ili 4), 25 (16,6%) dobar (2,5 ili 3), i (%) dovoljan (2)

Tablica 2. A.5 Prosječna ocjena tijekom prijediplomskog studija navedena od strane studenata

Odgovor	Spol						Ukupno	
	M		Ž		Nedostaje			
	N	%	N	%	N	%	N	%
Nedostaje	2	1,3%	0	0,0%	0	0,0%	2	1,3%
2	0	0,0%	0	0,0%	0	0,0%	0	0,0%
2,5	2	1,3%	1	0,7%	0	0,0%	3	2,0%
3	5	3,3%	12	7,9%	5	3,3%	22	14,6%
3,5	21	13,9%	29	19,2%	3	2,0%	53	35,1%
4	13	8,6%	31	20,5%	7	4,6%	51	33,8%
4,5	5	3,3%	8	5,3%	1	0,7%	14	9,3%
5	3	2,0%	2	1,3%	1	0,7%	6	4,0%
Ukupno	51	33,8%	83	55,0%	17	11,3%	151	100%



Grafikon 2a. A.5 Prosječna ocjena tijekom prijediplomskog studija navedena od strane studenata - Distribucija odgovora

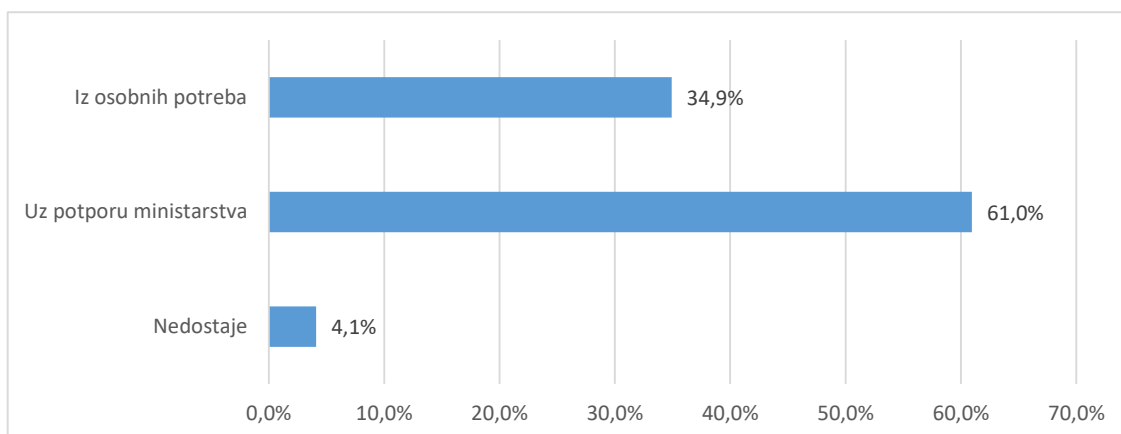


Grafikon 2b. A.5 Prosječna ocjena tijekom prijediplomskog studija navedena od strane studenata - Distribucija odgovora

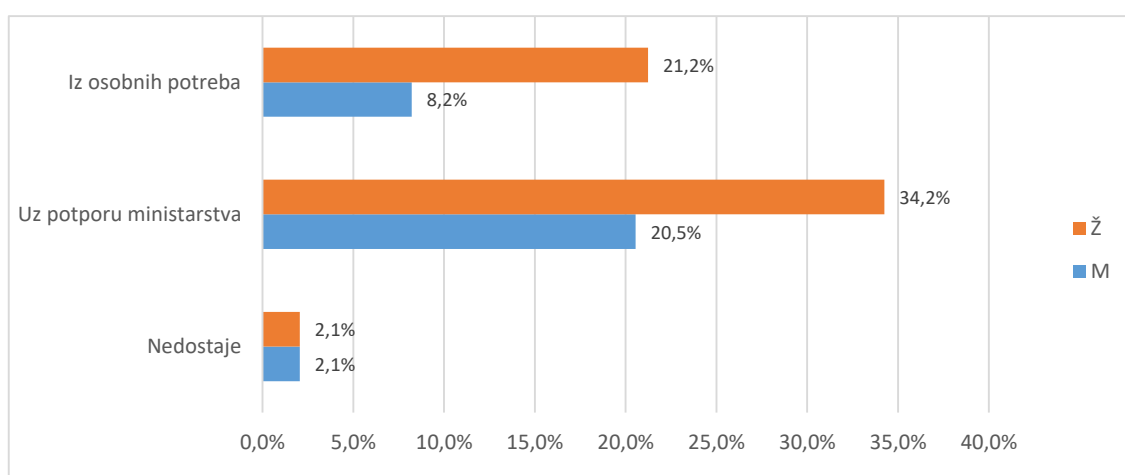
U tablici 3. i na grafikonu 3. prikazana je distribucija odgovora na pitanje A.5. Od ukupnog broja anketiranih (50), za6 (4,1%) nedostaje odgovor, 89 (61,%) studira uz potporu Ministarstva, a 51 (35%) iz osobnih potreba (tj. uz plaćanje).

Tablica 3. A.5 Vrsta studiranja

Odgovor	Spol						Ukupno	
	M		Ž		Nedostaje			
	N	%	N	%	N	%		
Nedostaje	3	2,1%	3	2,1%	0	0,0%	6	4,1%
Uz potporu ministarstva	30	20,5%	50	34,2%	9	6,2%	89	61,0%
Iz osobnih potreba	12	8,2%	31	21,2%	8	5,5%	51	34,9%
Ukupno	45	30,8%	84	57,5%	17	11,6%	146	100%



Grafikon 3a. A.6 Prosječna ocjena tijekom prijediplomskog studija navedena od strane studenata-
Distribucija odgovora

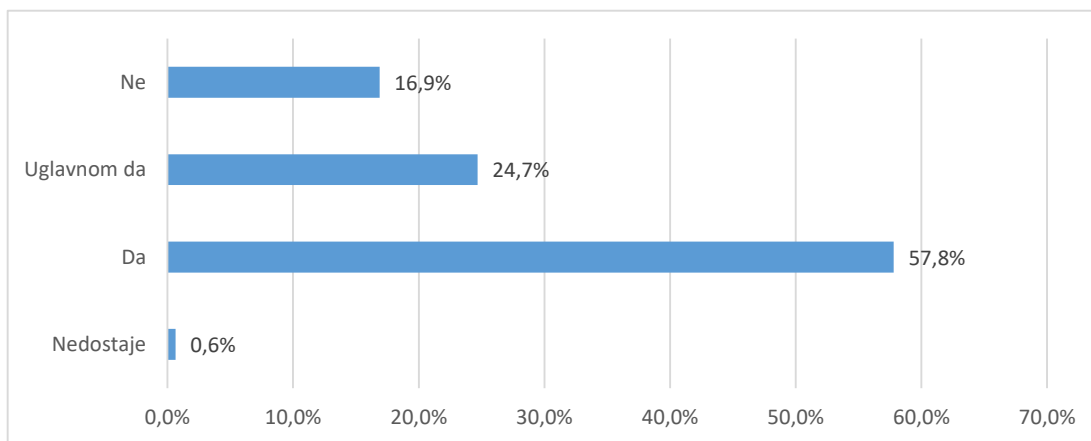


Grafikon 3b. A.6 Prosječna ocjena tijekom prijediplomskog studija navedena od strane studenata-
Distribucija odgovora

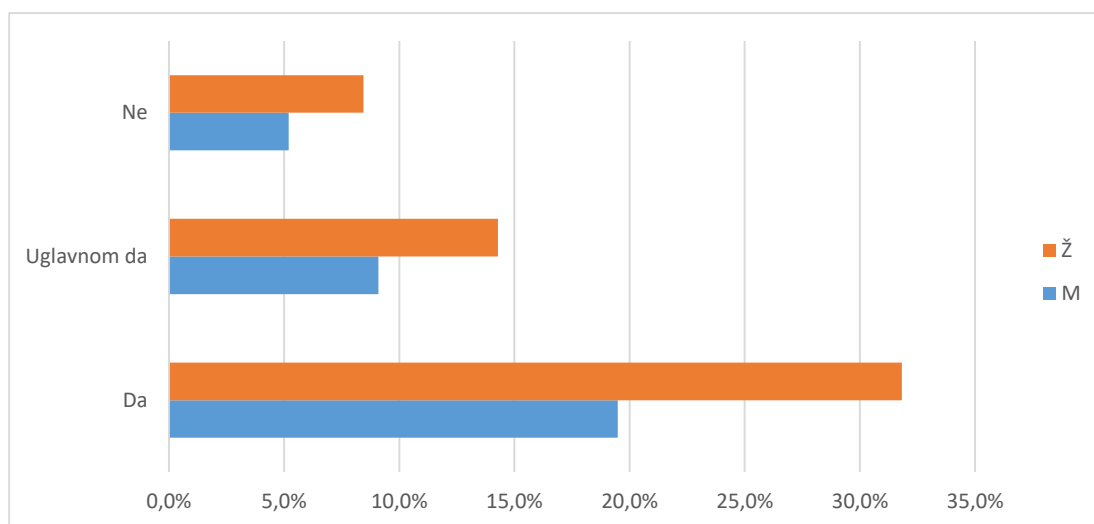
U tablici 4. i na grafikonu 4. prikazana je distribucija odgovora na pitanje A6 Je li studij koji ste završili bio vaš prvi izbor?. Od ukupno 154 anketnih upitnika, a za 1 (,6%) nedostaje odgovor. Broj anketiranih ispitanika koji su odgovarili potvrdno je (127 ili 82,5%), a 26 (16,9%) navodi da studij koji su završili nije bio njihov prvi izbor.

Tablica 4. A.7 Je li studij koji ste završili bio vaš prvi izbor?

Odgovor	Spol						Ukupno	
	M		Ž		Nedostaje			
	N	%	N	%	N	%		
Nedostaje	1	0,6%	0	0,0%	0	0,0%	1	0,6%
Da	30	19,5%	49	31,8%	10	6,5%	89	57,8%
Uglavnom da	14	9,1%	22	14,3%	2	1,3%	38	24,7%
Ne	8	5,2%	13	8,4%	5	3,2%	26	16,9%
Ukupno	53	34,4%	84	54,5%	17	11,0%	154	100%



Grafikon 4a. A6 Je li studij koji ste završili bio vaš prvi izbor? - distribucija odgovora



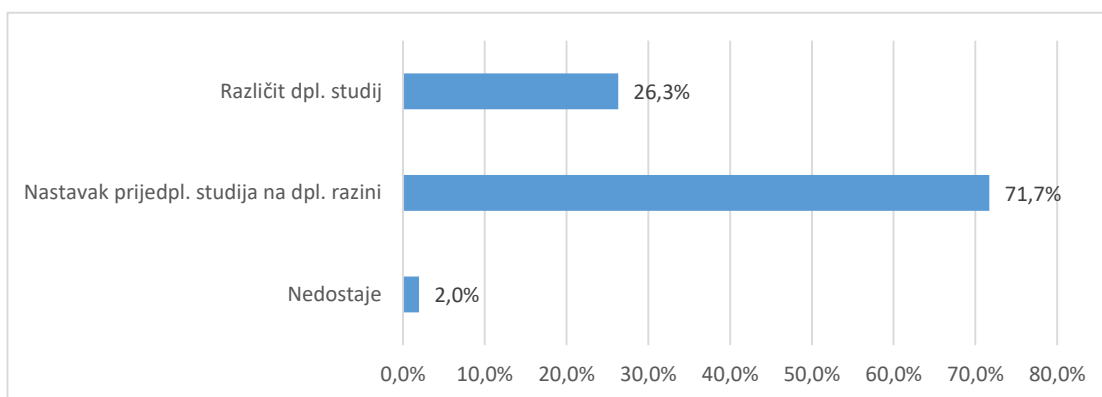
Grafikon 4b. A6 Je li studij koji ste završili bio vaš prvi izbor? - distribucija odgovora

Tablica 5. i grafikon 5. Tablica 5. i grafikon 5. prikazuju strukturu odgovora na pitanje vezano uz diplomski studij koji student planira upisati nakon završetka prijediplomskog studija.

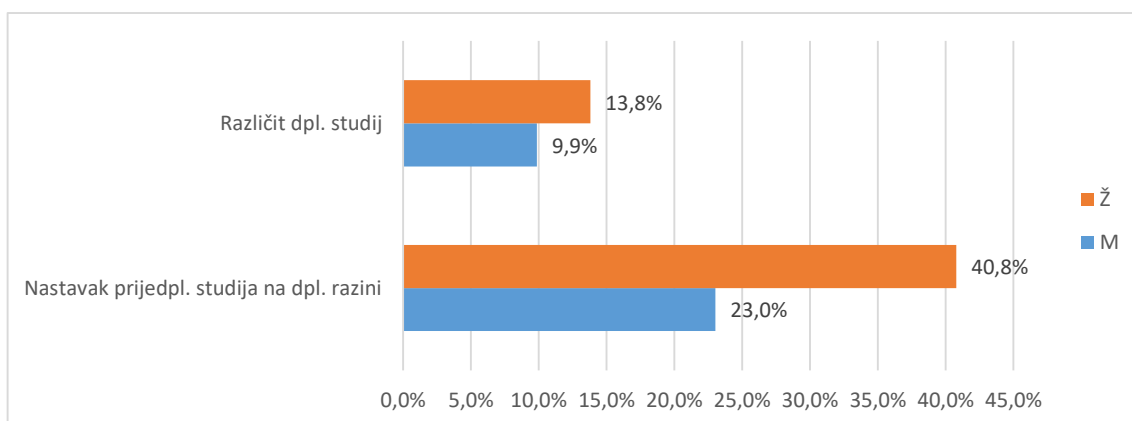
Od ukupnog broja anketiranih studenata, 109 ili 71,7% odgovara da će planirani diplomski studij predstavljati nastavak njihovog prijediplomskog studija, a 40 (26,3%) navodi da je njihov sadašnji diplomski studij različit od prijediplomskog. Kod 3 (2,%) ispitanika nedostaje odgovor.

Tablica 5. A.7 Diplomski studij koji planiram upisati predstavlja

Odgovor	Spol						Ukupno	
	M		Ž		Nedostaje			
	N	%	N	%	N	%		
Nedostaje	2	1,3%	0	0,0%	1	0,7%	3	2,0%
Nastavak prijedpl. studija na dpl. razini	35	23,0%	62	40,8%	12	7,9%	109	71,7%
Različit dpl. studij	15	9,9%	21	13,8%	4	2,6%	40	26,3%
Ukupno	52	34,2%	83	54,6%	17	11,2%	152	100%



Grafikon 5a. A.7 Diplomski studij koji planiram upisati predstavlja - distribucija odgovora



Grafikon 5b. A.7 Diplomski studij koji planiram upisati predstavlja - distribucija odgovora

2.3. Pregled po skupinama pitanja

Različiti aspekti studija procijenjeni su na ljestvici od 1 (potpuno nezadovoljan) do 5 (potpuno zadovoljan). Odgovori ispitanika koji nose oznaku "ne mogu procijeniti" definirani su kao nepoznate vrijednosti (oznaka NN u tablici opisane statistike "-" u tablici distribucije odgovora i "nedostaje" na grafikonu) i nisu uključeni u statističku analizu. Prikazana je opisna statistika ("n"=broj procjena, "x"=aritmetička sredina i "sd"=standardna devijacija) za svaki odgovor unutar skupine pitanja i za cijeli skup pitanja zajedno - tablica A. Nadalje je prikazana distribucija procjena po pitanjima i zajedno za skup pitanja - tablica B i na pripadajućem grafu prikaz distribucije procjena za cijeli skup. U tekstu opisan je graf i pripadajuće vrijednosti za skup pitanja koji obuhvaća samo ankete u kojima su ispunjena sva pitanja za određenu cjelinu.

2.3.1. Rad službi i opći uvjeti studiranja na visokom učilištu (B)

2.3.1.1. Rad administrativnih i stručnih službi (B1)

Skup pitanja vezanih uz rad administrativnih i stručnih službi po pitanjima (B1.1_10) predstavljen je u tablicama 6a. (opisna statistika) i 6b. (distribucija procjena), a na grafikonu 6. prikazana je distribucija procjena za skup u cjelini.

Broj anketa sa svim ispunjenim odgovorima je 154, prosjek procjena je 4,53 i standardna devijacija ,76.

Od svih procjena 1539 (100%), 110 (7,1%) odgovora bilo je pogrešno ispunjeno, neispunjeno ili se studenti nisu mogli opredijeliti, 13 (,8%) bilo je potpuno nezadovoljnih (1), 26 (1,7%) djelomično nezadovoljnih (2),

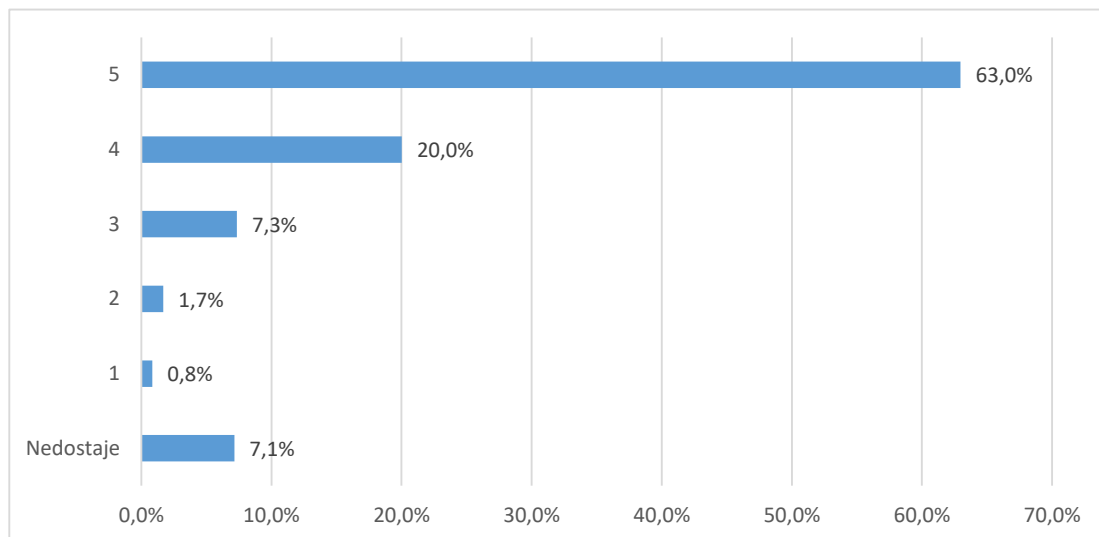
113 (7,3%) prosječno zadovoljnih (3), 308 (20,%) uglavnom zadovoljnih (4) i 969 (63,%) potpuno zadovoljnih (5).

Tablica 6a. Skup pitanja vezanih uz rad administrativnih i stručnih službi - prosječne vrijednosti procjena

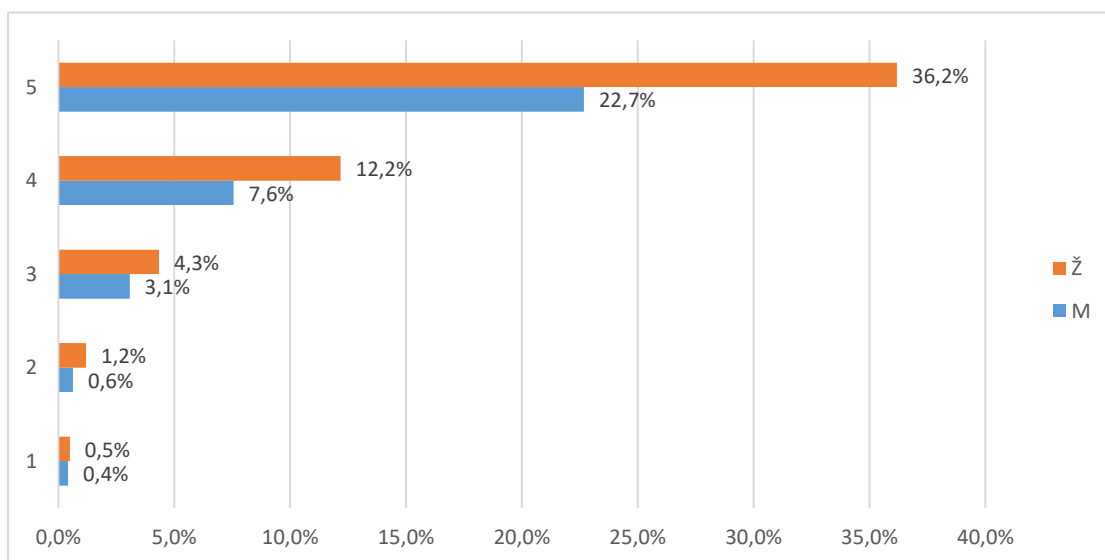
Pitanje	N	NN	M	SD	D	Min	Max
B.1 Rad studentske referade fakulteta/akademije	152	2	4,72	0,58	3	2	5
B.2 Rad administrativne službe (tajništva) Vašeg odjela/odsjeka/zavoda	140	14	4,60	0,69	3	2	5
B.3 Rad informatičke službe za studente (dobivanje vlastite e-mail adrese i sl.)	145	9	4,62	0,61	2	3	5
B.4 Korisnost informacijskog sustava visokih učilišta (ISVU)	150	4	4,63	0,60	3	2	5
B.5 Mogućnost pristupa sustavu ISVU za studente (broj studomata i sl.)	152	2	4,82	0,45	2	3	5
B.6 Korisnost WEB stranica Vašeg studija	152	1	4,35	0,99	4	1	5
B.7 Opremljenost i ponuda literature u knjižnici	124	30	4,34	0,94	4	1	5
B.8 Organizacija rada knjižnice	127	27	4,48	0,82	4	1	5
B.9 Rad uprave fakulteta / akademije iz studentske perspektive	139	15	4,35	0,93	4	1	5
B.10 Rad vodstva Vašeg studija (odjela, zavoda i sl.)	148	6	4,39	0,98	4	1	5
Ukupno za skup pitanja	1429	110	4,53	0,76	4	1	5

Tablica 6b. Skup pitanja vezanih uz rad administrativnih i stručnih službi - distribucija odgovora

Pitanje	Nedostaje		1		2		3		4		5		Ukupno N
	N	%	N	%	N	%	N	%	N	%	N	%	
B.1	2	1,3%	0	0,0%	1	4,5%	7	4,5%	25	16,2%	119	77,3%	154
B.2	14	9,1%	0	0,0%	1	8,4%	13	8,4%	27	17,5%	99	64,3%	154
B.3	9	5,8%	0	0,0%	0	6,5%	10	6,5%	35	22,7%	100	64,9%	154
B.4	4	2,6%	0	0,0%	1	3,9%	6	3,9%	40	26,0%	103	66,9%	154
B.5	2	1,3%	0	0,0%	0	2,6%	4	2,6%	19	12,3%	129	83,8%	154
B.6	1	0,7%	3	2,0%	7	11,1%	17	11,1%	32	20,9%	93	60,8%	153
B.7	30	19,5%	2	1,3%	4	11,0%	17	11,0%	28	18,2%	73	47,4%	154
B.8	27	17,5%	1	0,6%	3	7,1%	11	7,1%	31	20,1%	81	52,6%	154
B.9	15	9,7%	2	1,3%	5	11,0%	17	11,0%	34	22,1%	81	52,6%	154
B.10	6	3,9%	5	3,2%	4	7,1%	11	7,1%	37	24,0%	91	59,1%	154
Ukupno	110	7,1%	13	0,8%	26	1,7%	113	7,3%	308	20,0%	969	63,0%	1539



Grafikon 6a. Skup pitanja vezanih uz rad administrativnih i stručnih službi - distribucija odgovora



Grafikon 6b. Skup pitanja vezanih uz studijski program - distribucija odgovora

2.3.1.2. Uvjeti za studiranje u ustanovi (B2)

Skup pitanja vezanih uz uvjete za studiranje u ustanovi po pitanjima (B2.11_15) predstavljen je u tablicama 7a. (opisna statistika) i 7b. (distribucija procjena), a na grafikonu 7. prikazana je distribucija procjena za skup u cjelini.

Broj anketa sa svim ispunjenim odgovorima je 154, a prosjek procjena je 4,11 i standardna devijacija ,99.

Od svih procjena 770 (100%), 71 (9,2%) odgovora bilo je pogrešno ispunjeno, neispunjeno ili se studenti nisu mogli opredijeliti, 12 (1,6%) bilo je potpuno ž nezadovoljnih (1), 38 (4,9%) djelomično nezadovoljnih (2),

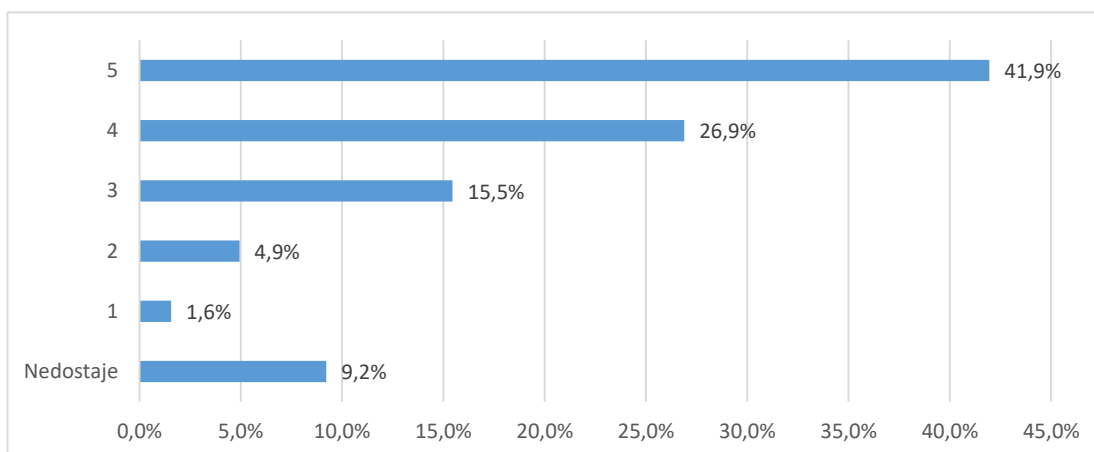
119 (15,5%) prosječno zadovoljnih (3), 207 (26,9%) uglavnom zadovoljnih (4) i 323 (41,9%) potpuno zadovoljnih (5).

Tablica 7a. Skup pitanja vezanih uz uvjete za studiranje u ustanovi - prosječne vrijednosti procjena

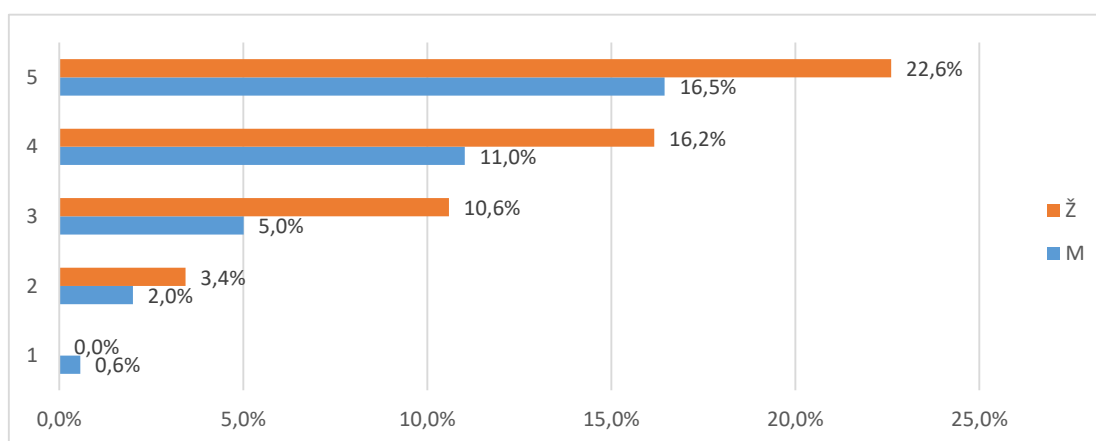
Pitanje	N	NN	M	SD	D	Min	Max
B.11 Opća kvaliteta i uređenost prostora (zgrade, pristup fakultetu i sl.)	150	4	4,23	0,94	4	1	5
B.12 Opremljenost nastavnih dvorana	148	6	4,12	0,93	3	2	5
B.13 Opremljenost prostora u kojima se izvode vježbe (laboratoriji, seminari i sl.)	150	4	4,31	0,84	3	2	5
B.14 Primjerenost prostora s obzirom na broj studenata	146	8	4,12	1,01	4	1	5
B.15 Mogućnost pristupa računalima i Internetu u prostoru fakulteta	105	49	3,76	1,24	4	1	5
Ukupno	699	71	4,11	0,99	4	1	5

Tablica 7b. Skup pitanja vezanih uz uvjete za studiranje u ustanovi - distribucija odgovora

Pitanje	Nedostaje		1		2		3		4		5		Ukupno
	N	%	N	%	N	%	N	%	N	%	N	%	N
B.11	4	2,6%	2	1,3%	6	14,3%	22	14,3%	45	29,2%	75	48,7%	154
B.12	6	3,9%	0	0,0%	10	16,2%	25	16,2%	50	32,5%	63	40,9%	154
B.13	4	2,6%	0	0,0%	6	12,3%	19	12,3%	47	30,5%	78	50,6%	154
B.14	8	5,2%	2	1,3%	9	17,5%	27	17,5%	40	26,0%	68	44,2%	154
B.15	49	31,8%	8	5,2%	7	16,9%	26	16,9%	25	16,2%	39	25,3%	154
Ukupno	71	9,2%	12	1,6%	38	4,9%	119	15,5%	207	26,9%	323	41,9%	770



Grafikon 7a. Skup pitanja vezanih uz uvjete za studiranje u ustanovi - distribucija odgovora



Grafikon 7b. Skup pitanja vezanih uz uvjete za studiranje u ustanovi- distribucija odgovora

2.3.2. Studijski program: procjene se odnose na studij u cjelini (C)

Skup pitanja vezanih uz studijski program po pitanjima (C.16_23) predstavljen je u tablicama 8a. (opisna statistika) i 8b. (distribucija procjena), a na grafikonu 8. prikazana je distribucija procjena za skup u cjelini.

Broj anketa sa svim ispunjenim odgovorima je 154, prosjek procjena je 4,2 i standardna devijacija ,87.

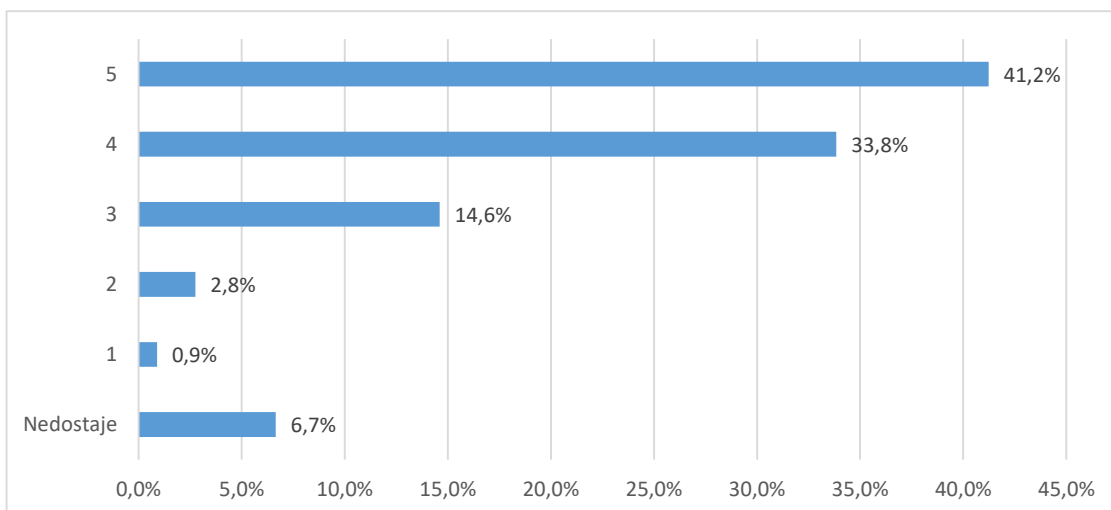
Od svih procjena 1232 (100%), 82 (6,7%) odgovora bilo je potpuno ispunjeno, neispunjeno ili se studenti nisu mogli opredijeliti, 11 (,9%) bilo je potpuno nezadovoljnih (1), 34 (2,8%) djelomično nezadovoljnih (2), 180 (14,6%) prosječno zadovoljnih (3), 417 (33,8%) uglavnom zadovoljnih (4) i 508 (41,2%) potpuno zadovoljnih (5).

Tablica 8a. Skup pitanja vezanih uz studijski program - prosječne vrijednosti procjena

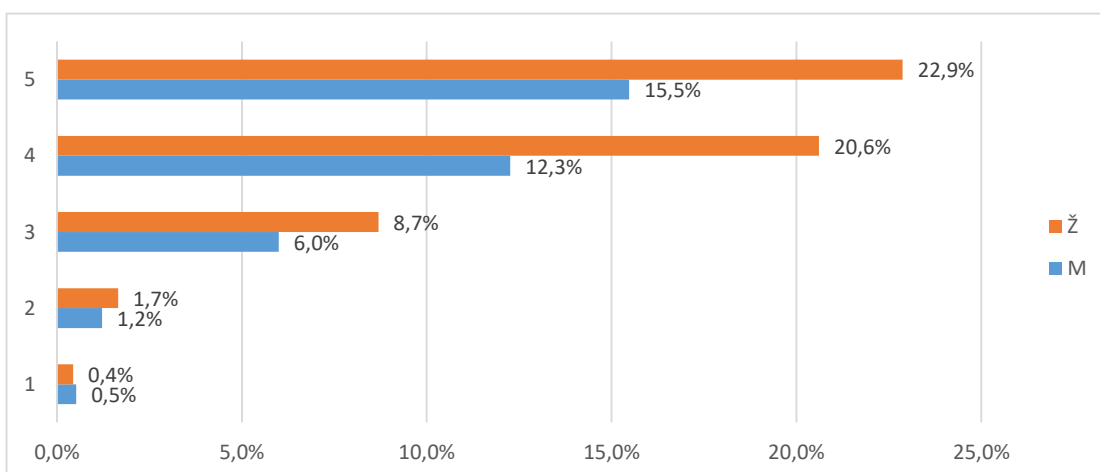
Pitanje	N	NN	M	SD	D	Min	Max
B.16 Sadržaj i kvaliteta obveznih predmeta	147	7	4,12	0,81	4	1	5
B.17 Sadržaj i kvaliteta izbornih predmeta	149	5	4,26	0,73	3	2	5
B.18 Ponuda izbornih predmeta	146	8	4,24	0,92	4	1	5
B.19 Mogućnost pohađanja predmeta koji nisu u sastavu Vašeg studija	133	21	4,24	0,94	4	1	5
B.20 Prilagođenost zahtjeva i težine predmeta predznanjima studenata	144	10	4,26	0,88	4	1	5
B.21 Stupanj u kojemu predmeti na prvoj godini olakšavaju prilagodbu studentima na studij	138	16	4,02	1,07	4	1	5
B.22 Povezanost i slijed sadržaja na različitim predmetima i godinama studija	146	8	4,20	0,83	3	2	5
B.23 Stupanj u kojemu je sadržaj studijskog programa zadovoljio Vaša očekivanja	147	7	4,24	0,79	3	2	5
Ukupno za skup pitanja	1150	82	4,20	0,87	4	1	5

Tablica 8b. Skup pitanja vezanih uz studijski program - distribucija odgovora

Pitanje	Nedostaje		1		2		3		4		5		Ukupno
	N	%	N	%	N	%	N	%	N	%	N	%	
B.16	7	4,5%	1	0,6%	2	18,2%	28	18,2%	63	40,9%	53	34,4%	154
B.17	5	3,2%	0	0,0%	1	14,3%	22	14,3%	64	41,6%	62	40,3%	154
B.18	8	5,2%	2	1,3%	4	15,6%	24	15,6%	43	27,9%	73	47,4%	154
B.19	21	13,6%	3	1,9%	4	10,4%	16	10,4%	45	29,2%	65	42,2%	154
B.20	10	6,5%	1	0,6%	5	13,6%	21	13,6%	46	29,9%	71	46,1%	154
B.21	16	10,4%	4	2,6%	9	16,9%	26	16,9%	40	26,0%	59	38,3%	154
B.22	8	5,2%	0	0,0%	5	3,2%	23	14,9%	56	36,4%	62	40,3%	154
B.23	7	4,5%	0	0,0%	4	2,6%	20	13,0%	60	39,0%	63	40,9%	154
Ukupno	82	6,7%	11	0,9%	34	2,8%	180	14,6%	417	33,8%	508	41,2%	1232



Grafikon 8a. Skup pitanja vezanih uz studijski program - distribucija odgovora



Grafikon 8b. Skup pitanja vezanih uz studijski program - distribucija odgovora

2.3.3. Izvedba nastave i vrjednovanje znanja: procjene se odnose na studij u cjelini (D)

tablicama 9a. (opisna statistika) i 9b. (distribucija procjena), a na grafikonu 9. prikazana je distribucija procjena za skup u cjelini.

Broj anketa sa svim ispunjenim odgovorima je 154, prosjek procjena je 4,18 i standardna devijacija ,97.

Od svih procjena 2617 (100%), 218 (8,3%) odgovora bilo je potpuno ispunjeno, neispunjeno ili se studenti nisu mogli opredijeliti, 43 (1,6%) bilo je potpuno nezadovoljnih (1),

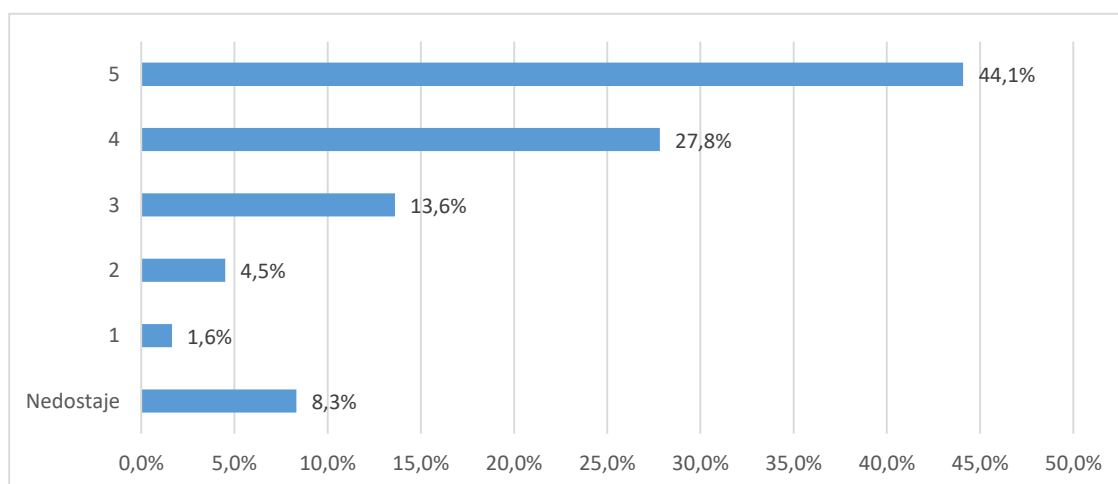
118 (4,5%) djelomično nezadovoljnih (2), 356 (13,6%) prosječno zadovoljnih (3), 728 (27,8%) uglavnom zadovoljnih (4) i 1154 (44,1%) potpuno zadovoljnih (5).

Tablica 9a. Skup pitanja vezanih uz opću procjenu ishoda prijediplomskog studija - prosječne vrijednosti procjena

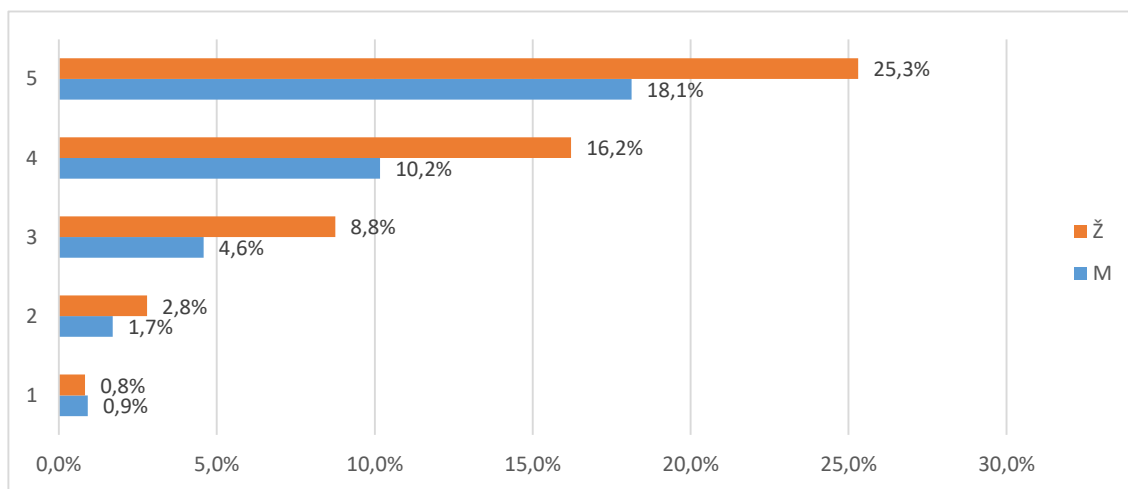
Pitanje	N	NN	M	SD	D	Min	Max
B.24 Korisnost predavanja za razumijevanje zadanih sadržaja	146	8	4,14	0,92	4	1	5
B.25 Praktični rad na vježbama (seminarima) i mogućnost praktične provjere stečenih znanja i vještina	144	10	4,18	0,94	4	1	5
B.26 Korisnost i kvaliteta izvora informacija za učenje (literatura, skripte, Internet i dr.)	145	9	4,19	0,92	4	1	5
B.27 Raspored predmeta i obveza studenata tijekom tjedna	142	12	4,05	1,02	4	1	5
B.28 Organizacija prakse izvan fakulteta te suradnja sa stručnjacima koji rade u praksi	139	15	3,99	1,16	4	1	5
B.29 Sudjelovanje u terenskoj nastavi (uključujući ljetne škole)	136	17	3,99	1,14	4	1	5
B.30 Uključenost studenata u znanstveno-istraživačke projekte nastavnog osoblja	126	28	3,92	1,22	4	1	5
B.31 Mogućnosti za međunarodnu suradnju	126	28	4,23	0,97	4	1	5
B.32 Jasno definiranje ishoda predmeta, tj. koja znanja i vještine studenti trebaju usvojiti nakon	142	12	4,30	0,90	3	2	5
B.33 Jasno definirani kriteriji za vrjednovanje znanja (je li jasno što student treba naučiti za prolaz odnosno za pojedinu ocjenu)	144	10	4,21	0,98	4	1	5
B.34 Ujednačenost kriterija na različitim predmetima pri vrjednovanju znanja	141	13	4,08	1,00	4	1	5
B.35 Kontinuirano provjeravanje znanja na predmetima tijekom semestra	142	12	4,30	0,78	3	2	5
B.36 Redovite i jasne povratne informacije o uspješnosti u učenju i na ispitima	141	13	4,29	0,86	3	2	5
B.37 Raspored ispitnih rokova i drugih oblika provjere znanja (kolokviji i sl.)	148	6	4,14	1,09	4	1	5
B.38 Broj ispitnih rokova	148	6	4,34	0,89	4	1	5
B.39 Način provjere znanja i vještina (izvedba ispita)	144	10	4,34	0,79	3	2	5
B.40 Opće zadovoljstvo izvedbom studijskog programa	145	9	4,34	0,85	4	1	5
Ukupno za skup pitanja	2399	218	4,18	0,97	4	1	5

Tablica 9b. Skup pitanja vezanih uz opću procjenu ishoda prijediplomskog studija - distribucija odgovora

Pitanje	Nedostaje		1		2		3		4		5		Ukupno N
	N	%	N	%	N	%	N	%	N	%	N	%	
B.24	8	5,2%	1	0,6%	8	14,9%	23	14,9%	52	33,8%	62	40,3%	154
B.25	10	6,5%	4	2,6%	2	14,9%	23	14,9%	50	32,5%	65	42,2%	154
B.26	9	5,8%	3	1,9%	5	10,4%	16	10,4%	58	37,7%	63	40,9%	154
B.27	12	7,8%	3	1,9%	9	16,2%	25	16,2%	46	29,9%	59	38,3%	154
B.28	15	9,7%	3	1,9%	17	16,2%	25	16,2%	28	18,2%	66	42,9%	154
B.29	17	11,1%	4	2,6%	14	15,0%	23	15,0%	34	22,2%	61	39,9%	153
B.30	28	18,2%	10	6,5%	6	13,0%	20	13,0%	38	24,7%	52	33,8%	154
B.31	28	18,2%	3	1,9%	5	9,7%	15	9,7%	40	26,0%	63	40,9%	154
B.32	12	7,8%	0	0,0%	8	11,7%	18	11,7%	40	26,0%	76	49,4%	154
B.33	10	6,5%	2	1,3%	8	13,6%	21	13,6%	40	26,0%	73	47,4%	154
B.34	13	8,4%	2	1,3%	10	14,9%	23	14,9%	46	29,9%	60	39,0%	154
B.35	12	7,8%	0	0,0%	2	14,3%	22	14,3%	49	31,8%	69	44,8%	154
B.36	13	8,4%	0	0,0%	5	14,3%	22	14,3%	41	26,6%	73	47,4%	154
B.37	6	3,9%	6	3,9%	7	14,3%	22	14,3%	39	25,3%	74	48,1%	154
B.38	6	3,9%	1	0,6%	5	13,0%	20	13,0%	38	24,7%	84	54,5%	154
B.39	10	6,5%	0	0,0%	3	13,0%	20	13,0%	46	29,9%	75	48,7%	154
B.40	9	5,8%	1	0,6%	4	11,7%	18	11,7%	43	27,9%	79	51,3%	154
Ukupno	218	8,3%	43	1,6%	118	4,5%	356	13,6%	728	27,8%	1154	44,1%	2617



Grafikon 9a. Skup pitanja vezanih uz opću procjenu ishoda prijediplomskog studija - distribucija odgovora



Grafikon 9b. Skup pitanja vezanih uz opću procjenu ishoda prijediplomskog studija - distribucija odgovora

2.3.4.1 Odnos prema studentima (E1)

Skup pitanja vezanih uz odnos prema studentima po pitanjima (E1.41_45) predstavljen je u tablicama 10a. (opisna statistika) i 10b. (distribucija procjena), a na grafikonu 10. prikazana je distribucija procjena za skup u cjelini.

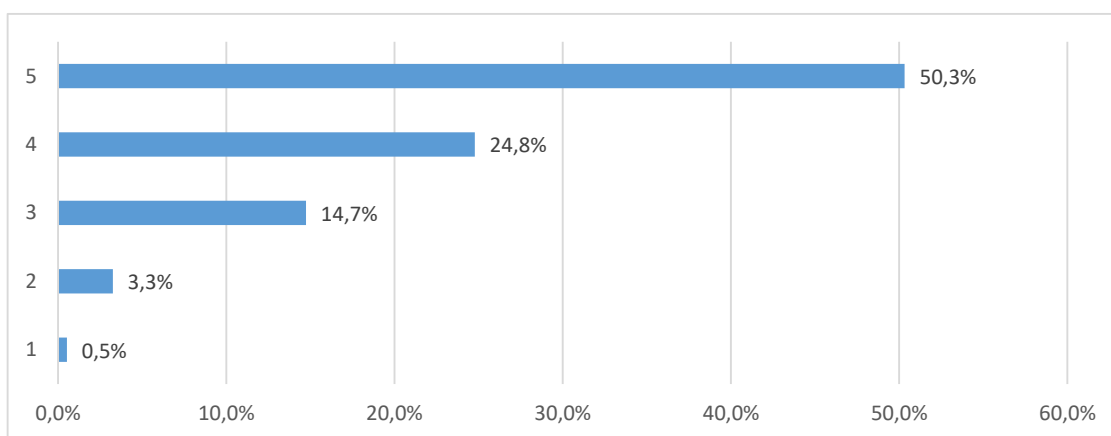
Broj anketa sa svim ispunjenim odgovorima je 154, prosjek procjena je 4,3 i standardna devijacija ,89. Od svih procjena 767 (100%), 49 (6,4%) odgovora bilo je potpuno ispunjeno, neispunjeno ili se studenti nisu mogli opredijeliti, 4 (,5%) bilo je potpuno nezadovoljnih (1), 25 (3,3%) djelomično nezadovoljnih (2), 113 (14,7%) prosječno zadovoljnih (3), 190 (24,8%) uglavnom zadovoljnih (4) i 386 (50,3%) potpuno zadovoljnih (5).

Tablica 10a. Skup pitanja vezanih uz odnos prema studentima - prosječne vrijednosti procjena

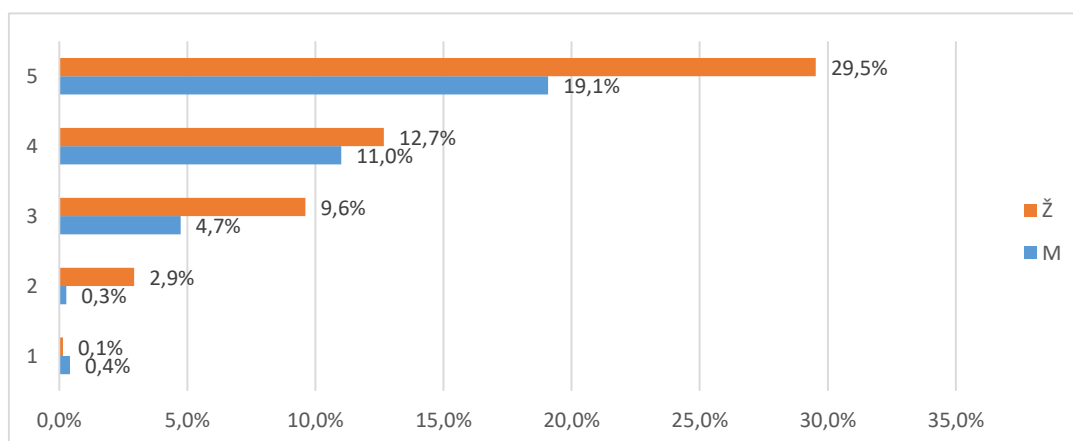
Pitanje	N	NN	M	SD	D	Min	Max
B.41 Poticanje studenata na slobodno izražavanje vlastitog mišljenja tijekom nastave	145	9	4,26	0,93	4	1	5
B.42 Pokazivanje razumijevanja za studentove probleme i obaveze izvan studija	146	8	4,22	0,96	4	1	5
B.43 Pokazivanje povjerenja u studentove mogućnosti i poticanje studentovog samopouzdanja	143	11	4,22	0,91	4	1	5
B.44 Pristupačnost i susretljivost nastavnog osoblja prema studentima	145	9	4,43	0,73	3	2	5
B.45 Nepristranost i pravednost u odnosu prema studentima	142	12	4,35	0,91	4	1	5
Ukupno za skup pitanja	721	49	4,30	0,89	4	1	5

Tablica 10b. Skup pitanja vezanih uz odnos prema studentima - distribucija odgovora

Pitanje	Nedostaje		1		2		3		4		5		Ukupno o N
	N	%	N	%	N	%	N	%	N	%	N	%	
B.41	9	5,8%	1	0,6%	6	15,6%	24	15,6%	37	24,0%	77	50,0%	154
B.42	8	5,2%	1	0,6%	6	19,5%	30	19,5%	32	20,8%	77	50,0%	154
B.43	11	7,1%	1	0,6%	4	18,8%	29	18,8%	38	24,7%	71	46,1%	154
B.44	9	5,8%	0	0,0%	2	9,7%	15	9,7%	46	29,9%	82	53,2%	154
B.45	12	7,9%	1	0,7%	7	9,9%	15	9,9%	37	24,5%	79	52,3%	151
Ukupno	49	6,4%	4	0,5%	25	3,3%	113	14,7%	190	24,8%	386	50,3%	767



Grafikon 10a. Skup pitanja vezanih uz odnos prema studentima - distribucija odgovora



Grafikon 10b. Skup pitanja vezanih uz odnos prema studentima - distribucija odgovora

2.3.4.2 Podrška u studiranju (E2)

Skup pitanja vezanih uz podršku u studiranju po pitanjima (E2.46_52) predstavljen je u tablicama 11a. (opisna statistika) i 11b. (distribucija procjena), a na grafikonu 11. prikazana je distribucija procjena za skup u cjelini.

Broj anketa sa svim ispunjenim odgovorima je 146, prosjek procjena je 4,19 i standardna devijacija 1,03.

Od svih procjena 1078 (100%), 104 (9,6%) odgovora bilo je nepotpuno ispunjeno, neispunjeno ili se studenti nisu mogli opredijeliti, 24 (2,2%) bilo je potpuno nezadovoljnih (1),

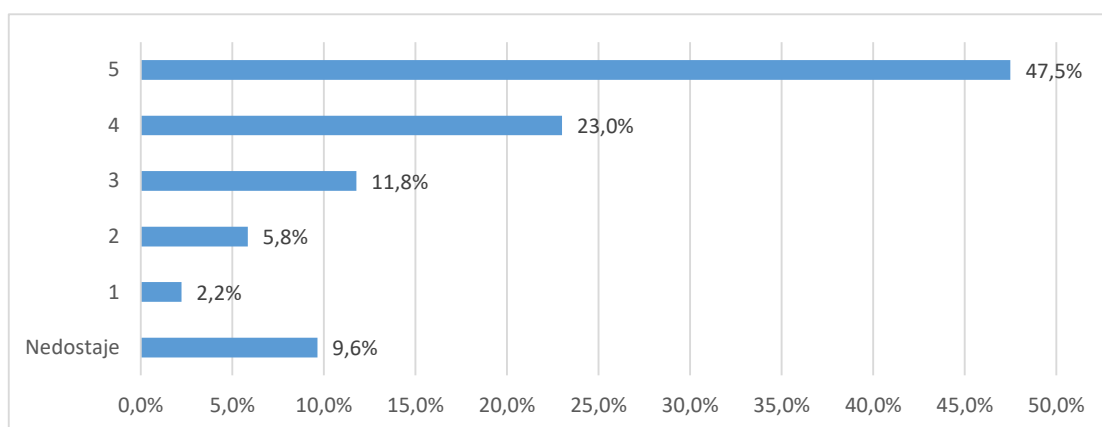
63 (5,8%) djelomično nezadovoljnih (2), 127 (11,8%) prosječno zadovoljnih (3), 248 (23,%) uglavnom zadovoljnih (4) i 512 (47,5%) potpuno zadovoljnih (5).

Tablica 11a. Skup pitanja vezanih uz podršku u studiranju - prosječne vrijednosti procjena

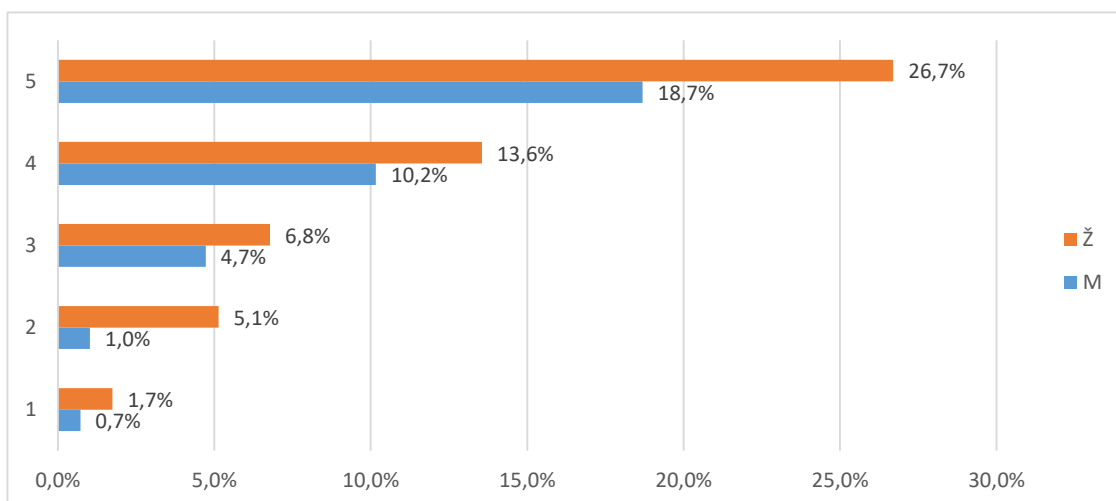
Pitanje	N	NN	M	SD	D	Min	Max
B.46 Dostupnost osobnih mentora	135	19	4,43	0,91	4	1	5
B.47 Konzultacije s nastavnim osobljem i pomoć izvan vremena nastave	145	9	4,47	0,76	4	1	5
B.48 Točnost i pravovremenost obavijesti o promjenama u organizaciji predmeta/nastave	144	10	4,15	1,06	4	1	5
B.49 Savjetovanje / poučavanje studenata o strategijama efikasnijeg učenja	136	18	4,05	1,19	4	1	5
B.50 Pokazivanje razumijevanja za studentske probleme vezane uz nastavu i studij	140	14	4,21	1,00	4	1	5
B.51 Savjetovanje studenata pri izboru predmeta i mogućnostima nastavka studija	139	15	4,07	1,10	4	1	5
B.52 Savjetovanje studenata o budućoj karijeri (zapošljavanju)	135	19	3,95	1,18	4	1	5
Ukupno za skup pitanja	974	104	4,19	1,03	4	1	5

Tablica 11b. Skup pitanja vezanih uz podršku u studiranju - prosječne vrijednosti procjena

Pitanje	Nedostaje		1		2		3		4		5		Ukupno o
	N	%	N	%	N	%	N	%	N	%	N	%	
B.46	19	12,3%	1	0,6%	8	5,8%	9	5,8%	31	20,1%	86	55,8%	154
B.47	9	5,8%	1	0,6%	2	7,1%	11	7,1%	45	29,2%	86	55,8%	154
B.48	10	6,5%	4	2,6%	9	13,6%	21	13,6%	38	24,7%	72	46,8%	154
B.49	18	11,7%	5	3,2%	14	13,0%	20	13,0%	27	17,5%	70	45,5%	154
B.50	14	9,1%	1	0,6%	10	14,3%	22	14,3%	32	20,8%	75	48,7%	154
B.51	15	9,7%	6	3,9%	8	12,3%	19	12,3%	43	27,9%	63	40,9%	154
B.52	19	12,3%	6	3,9%	12	16,2%	25	16,2%	32	20,8%	60	39,0%	154
Ukupno	104	9,6%	24	2,2%	63	5,8%	127	11,8%	248	23,0%	512	47,5%	1078



Grafikon 11a. Skup pitanja vezanih uz podršku u studiranju - distribucija odgovora



Grafikon 11b. Skup pitanja vezanih uz podršku u studiranju - distribucija odgovora

2.3.4.3 Ostali uvjeti studiranja (E3)

Skup pitanja vezanih uz ostale uvjete studiranja po pitanjima (E3.53_58) predstavljen je u tablicama 12a. (opisna statistika) i 12b. (distribucija procjena), a na grafikonu 12. prikazana je distribucija procjena za skup u cjelini.

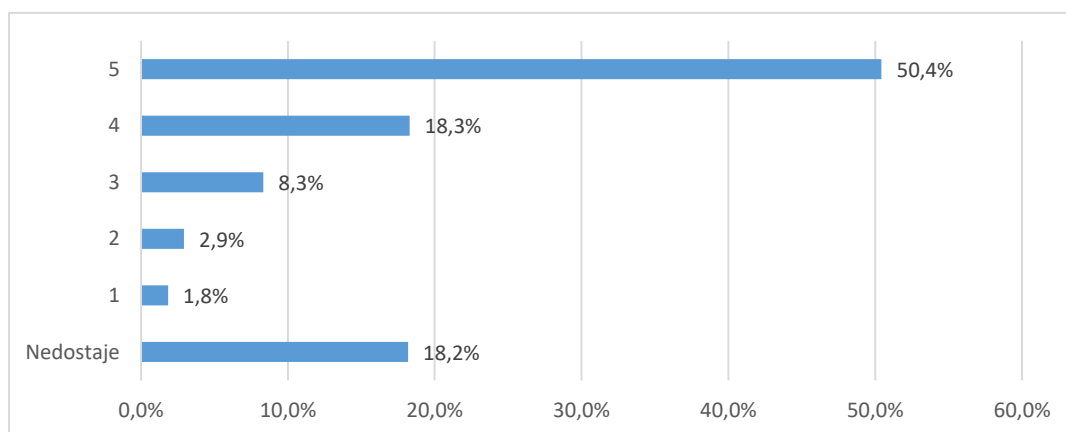
Broj anketa sa svim ispunjenim odgovorima je , prosjek procjena je 4,37 i standardna devijacija ,96. Od svih procjena 924 (100%), 168 (18,2%) odgovora bilo je nepotpuno ispunjeno, neispunjeno ili se studenti nisu mogli opredijeliti, 17 (1,8%) bilo je potpuno nezadovoljnih (1), 27 (2,9%) djelomično nezadovoljnih (2), 77 (8,3%) prosječno zadovoljnih (3), 169 (18,3%) uglavnom zadovoljnih (4) i 466 (50,4%) potpuno zadovoljnih (5).

Tablica 12a. Skup pitanja vezanih uz ostale uvjete studiranja - prosječne vrijednosti procjena

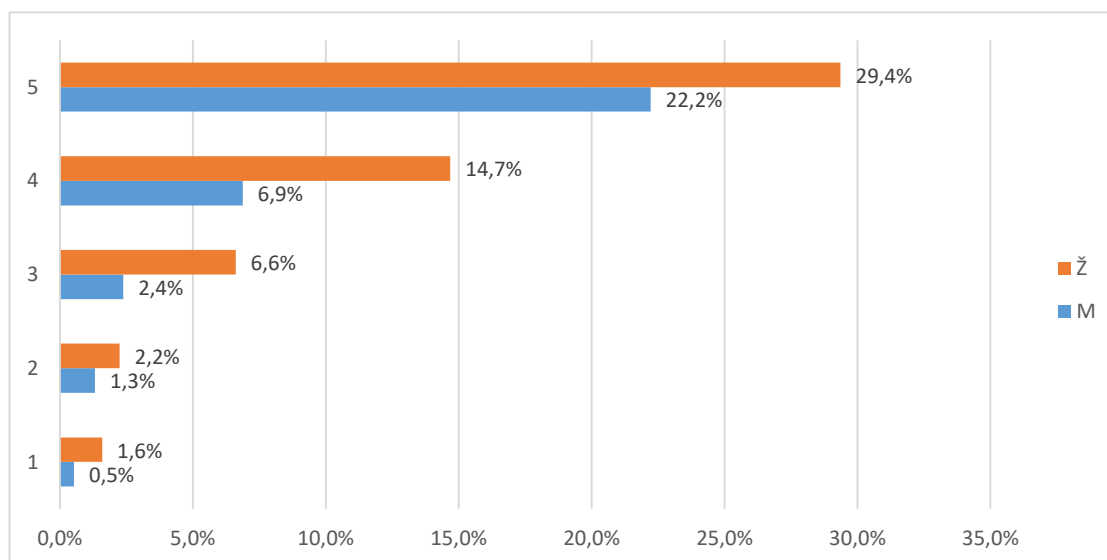
Pitanje	N	NN	M	SD	D	Min	Max
B.53 Organizacija i kvaliteta studentske prehrane	143	11	4,29	1,02	4	1	5
B.54 Usluge Studentskog centra i Student servisa (zapošljavanje studenata)	136	18	4,46	0,85	4	1	5
B.55 Kvaliteta zdravstvenih usluga	121	33	4,42	0,96	4	1	5
B.56 Mogućnosti organiziranja i djelovanja kroz studentske udruge	125	29	4,43	0,88	4	1	5
B.57 Cijena studija u odnosu na dobitak od studija (ukoliko ste plaćali studij)	99	55	4,30	1,01	4	1	5
B.58 Mogućnosti sudjelovanja u aktivnostima koje razvijaju osjećaj pripadnosti Vašem fakultetu/akademiji	132	22	4,33	1,04	4	1	5
Ukupno za skup pitanja	756	168	4,37	0,96	4	1	5

Tablica 12a. Skup pitanja vezanih uz ostale uvjete studiranja - prosječne vrijednosti procjena

Pitanje	Nedostaje		1		2		3		4		5		Ukupn o
	N	%	N	%	N	%	N	%	N	%	N	%	N
B.53	11	7,1%	4	2,6%	6	11,0%	17	11,0%	33	21,4%	83	53,9%	154
B.54	18	11,7%	2	1,3%	4	5,2%	8	5,2%	37	24,0%	85	55,2%	154
B.55	33	21,4%	4	2,6%	1	8,4%	13	8,4%	25	16,2%	78	50,6%	154
B.56	29	18,8%	1	0,6%	5	7,8%	12	7,8%	28	18,2%	79	51,3%	154
B.57	55	35,7%	1	0,6%	6	10,4%	16	10,4%	15	9,7%	61	39,6%	154
B.58	22	14,3%	5	3,2%	5	7,1%	11	7,1%	31	20,1%	80	51,9%	154
Ukupno	168	18,2%	17	1,8%	27	2,9%	77	8,3%	169	18,3%	466	50,4%	924



Grafikon 12a. Skup pitanja vezanih uz ostale uvjete studiranja - distribucija odgovora



Grafikon 12b. Skup pitanja vezanih uz ostale uvjete studiranja - distribucija odgovora

2.3.5. Opća procjena ishoda (F)

Skup pitanja vezanih uz opću procjenu ishoda prijediplomskog studija po pitanjima (F.59_66) predstavljen je u tablicama 13a. (opisna statistika) i 13b. (distribucija procjena), a na grafikonu 13. prikazana je distribucija procjena za skup u cjelini.

Broj anketa sa svim ispunjenim odgovorima je 154, prosjek procjena je 3,98 i standardna devijacija ,97. Od svih procjena 1232 (100%), 106 (8,6%) odgovora bilo je nepotpuno ispunjeno, neispunjeno ili se studenti nisu mogli opredijeliti, 24 (1,9%) bilo je potpuno nezadovoljnih (1), 64 (5,2%) djelomično nezadovoljnih (2), 237 (19,2%) prosječno zadovoljnih (3), 386 (31,3%) uglavnom zadovoljnih (4) i 415 (33,7%) potpuno zadovoljnih (5).

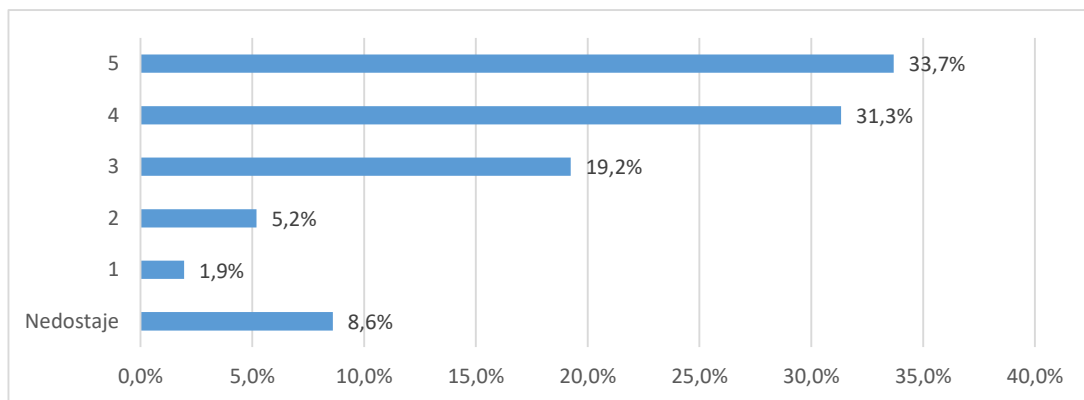
Tablica 13a. Skup pitanja vezanih uz opću procjenu ishoda prijediplomskog studija - prosječne vrijednosti procjena

Pitanje	N	NN	M	SD	D	Min	Max
B.59 U kojoj mjeri je studij ispunio Vaša početna očekivanja?	144	10	4,18	0,82	4	1	5
B.60 U kojoj mjeri Vas je studij osposobio za rad u struci?	138	16	3,85	0,97	4	1	5
B.61 U kojoj mjeri Vas je studij pripremio za nastavak školovanja u struci?	144	10	4,23	0,87	4	1	5
B.62 Koliko ste zadovoljni cjelokupnim iskustvom studiranja?	147	7	4,27	0,82	4	1	5
B.63 Koliko ste zadovoljni mogućnostima zaposlenja nakon prijediplomskog studija?	131	23	3,78	1,25	4	1	5
B.64 Koliko je općenito bio težak i zahtjevan Vaš prijediplomski studij?	143	11	3,72	1,02	4	1	5
B.65 U kojoj mjeri su ECTS bodovi usklađeni sa stvarnim nastavnim opterećenjem na predmetima?	140	14	3,71	1,13	4	1	5
B.66 U kojoj mjeri su informacije koje ste o studiju imali prije upisa bile točne i korisne?	139	15	4,06	0,89	3	2	5
Ukupno za skup pitanja	1126	106	3,98	0,97	4	1	5

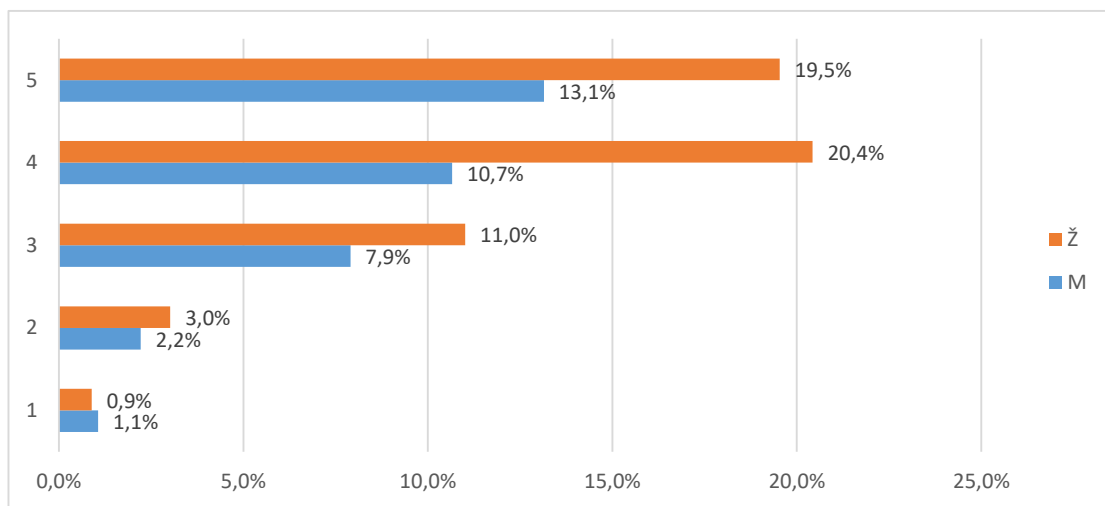
Tablica 13b. Skup pitanja vezanih uz opću procjenu ishoda prijediplomskog studija - prosječne vrijednosti procjena

Pitanje	Nedostaje		1		2		3		4		5		Ukupno
	N	%	N	%	N	%	N	%	N	%	N	%	
B.59	10	6,5%	2	1,3%	1	14,9%	23	14,9%	61	39,6%	57	37,0%	154
B.60	16	10,4%	3	1,9%	5	28,6%	44	28,6%	44	28,6%	42	27,3%	154
B.61	10	6,5%	1	0,6%	3	16,9%	26	16,9%	46	29,9%	68	44,2%	154
B.62	7	4,5%	1	0,6%	3	12,3%	19	12,3%	56	36,4%	68	44,2%	154

B.63	23	14,9%	10	6,5%	11	16,9%	26	16,9%	35	22,7%	49	31,8%	154
B.64	11	7,1%	1	0,6%	17	27,3%	42	27,3%	44	28,6%	39	25,3%	154
B.65	14	9,1%	6	3,9%	14	24,0%	37	24,0%	40	26,0%	43	27,9%	154
B.66	15	9,7%	0	0,0%	10	13,0%	20	13,0%	60	39,0%	49	31,8%	154
Ukupno	106	8,6%	24	1,9%	64	5,2%	237	19,2%	386	31,3%	415	33,7%	1232



Grafikon 13a. Skup pitanja vezanih uz opću procjenu ishoda prijediplomskog studija - distribucija odgovora



Grafikon 13b. Skup pitanja vezanih uz opću procjenu ishoda prijediplomskog studija - distribucija odgovora

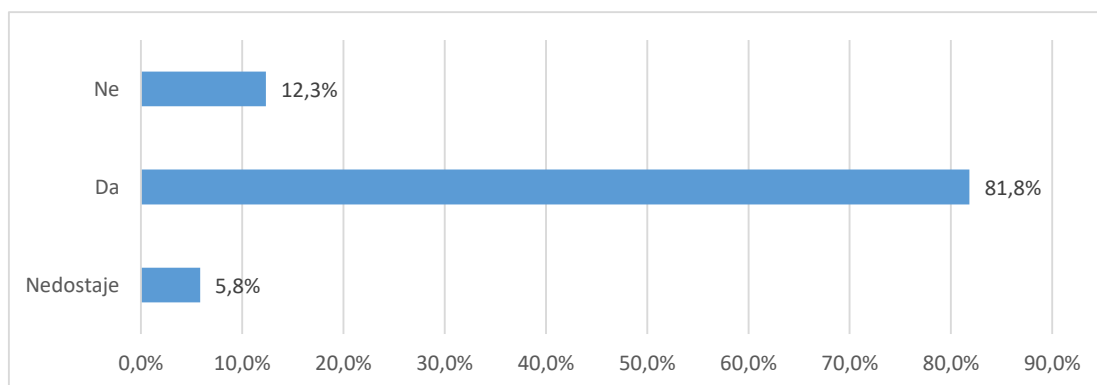
2.3.6. Opća procjena ishoda (F) - pojedinačna pitanja

U tablici 14. i na grafikonu 14. prikazana je distribucija odgovora na pitanje "B.67 Smatrate li da je organizacija studija 3+2 korisna za Vašu struku?".

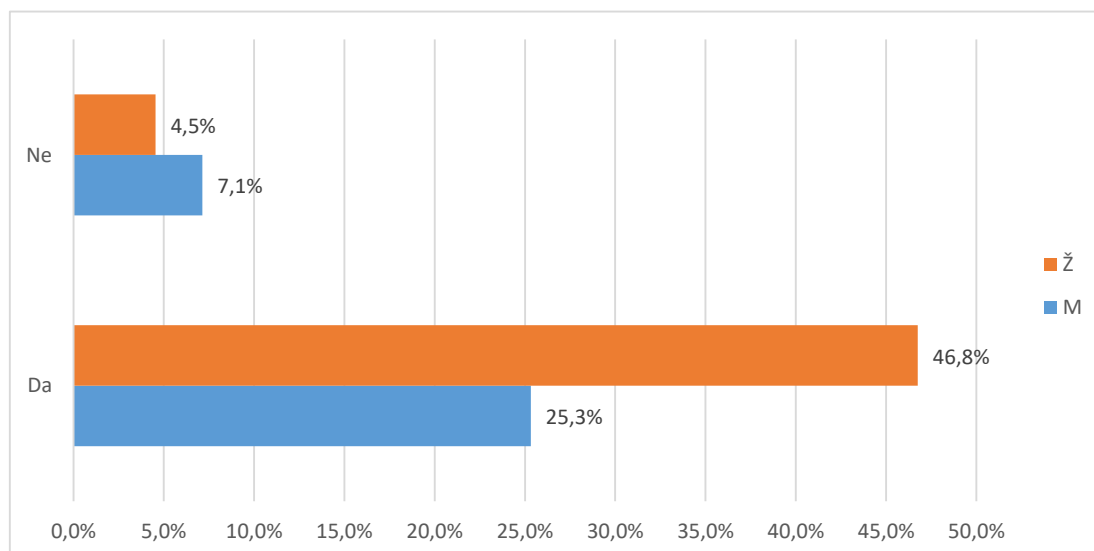
Od ukupnog broja anketiranih (154), za 9(5,8%) nedostaje odgovor, 126 (81,8%) odgovara da je organizacija studija 3+2 korisna, a 19 (12,3%) da nije.

Tablica 14. B.67 Smatrate li da je organizacija studija 3+2 korisna za Vašu struku?

Odgovor	Spol						Ukupno	
	M		Ž		Nedostaje			
	N	%	N	%	N	%		
Nedostaje	3	1,9%	5	3,2%	1	0,6%	9	5,8%
Da	39	25,3%	72	46,8%	15	9,7%	126	81,8%
Ne	11	7,1%	7	4,5%	1	0,6%	19	12,3%
Ukupno	53	34,4%	84	54,5%	17	11,0%	154	100%



Grafikon 14a. B.67 Smatrate li da je organizacija studija 3+2 korisna za Vašu struku? - distribucija odgovora



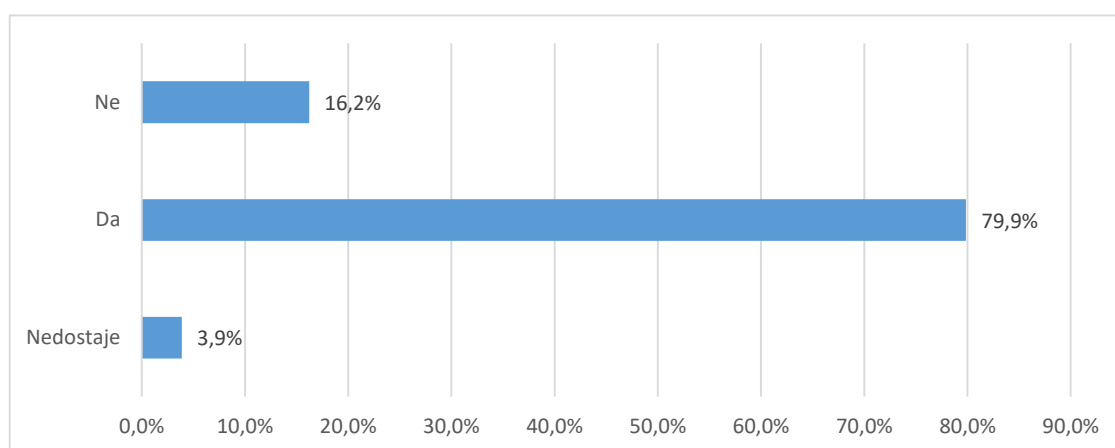
Grafikon 14b. B.67 Smatrate li da je organizacija studija 3+2 korisna za Vašu struku? - distribucija odgovora

U tablici 15. i na grafikonu 15. prikazana je distribucija odgovora na pitanje "B.68 Da ponovno birate biste li ponovno upisali isti prijediplomski studij?".

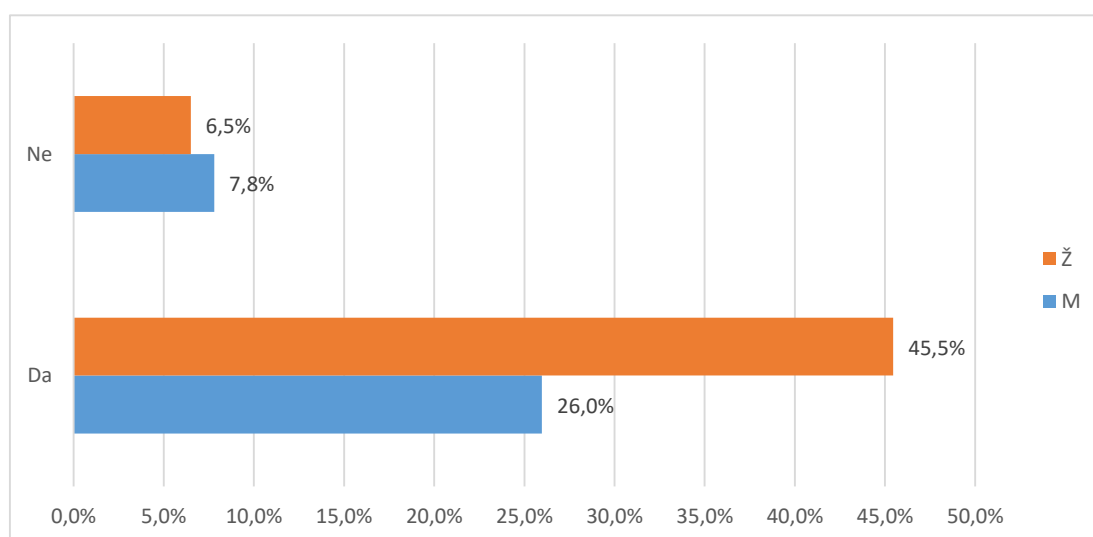
Od ukupnog broja anketiranih (154), za 6 (3,9%) nedostaje odgovor, 123 (79,9%) odgovara da bi ponovno upisali isti prijediplomski studij, a 25 (16,2%) bi izabralo neki drugi studij.

Tablica 15. B.68 Da ponovno birate biste li ponovno upisali isti prijediplomski studij?

Odgovor	Spol						Ukupno	
	M		Ž		Nedostaje			
	N	%	N	%	N	%		
Nedostaje	1	0,6%	4	2,6%	1	0,6%	6	3,9%
Da	40	26,0%	70	45,5%	13	8,4%	123	79,9%
Ne	12	7,8%	10	6,5%	3	1,9%	25	16,2%
Ukupno	53	34,4%	84	54,5%	17	11,0%	154	100%



Grafikon 15a. B.68 Da ponovno birate biste li ponovno upisali isti prijediplomski studij? - distribucija odgovora



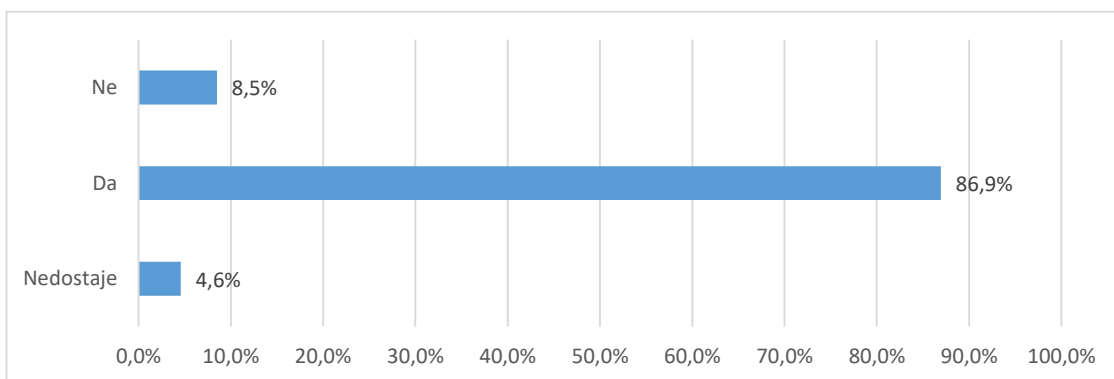
Grafikon 15b. B.68 Da ponovno birate biste li ponovno upisali isti prijediplomski studij? - distribucija odgovora

U tablici 16. i na grafikonu 16. prikazana je distribucija odgovora na pitanje "B.69 Biste li drugima preporučili svoj prijediplomski studij?".

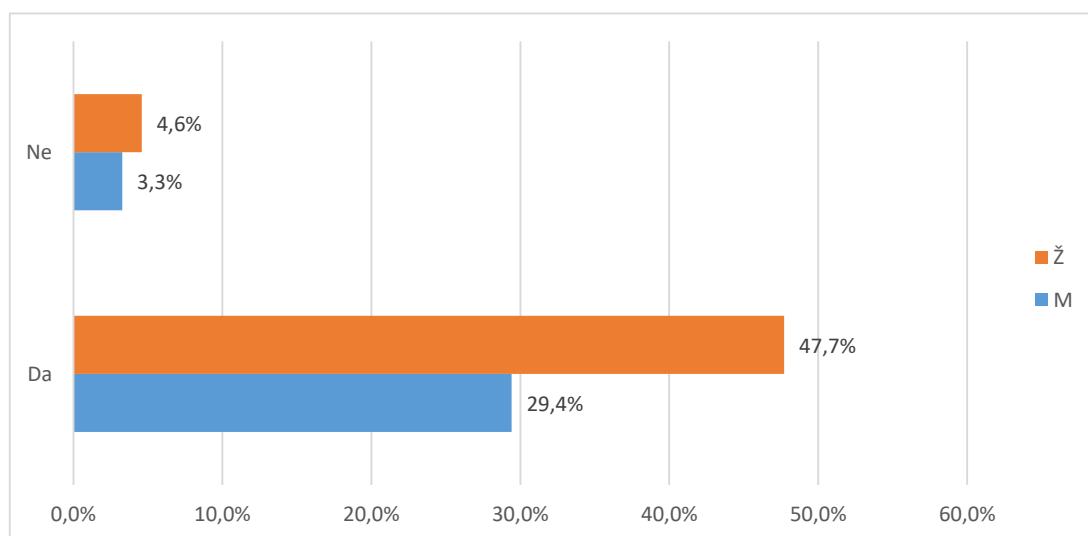
Od ukupnog broja anketiranih (153), za 7 (4,6%) nedostaje odgovor, 133 (86,9%) odgovara da bi preporučili svoj prijediplomski studija, a 13 (8,5%) to ne bi učinili.

Tablica 16. B.69 Biste li drugima preporučili svoj prijediplomski studij?

Odgovor	Spol						Ukupno	
	M		Ž		Nedostaje			
	N	%	N	%	N	%		
Nedostaje	2	1,3%	4	2,6%	1	0,7%	7	4,6%
Da	45	29,4%	73	47,7%	15	9,8%	133	86,9%
Ne	5	3,3%	7	4,6%	1	0,7%	13	8,5%
Ukupno	52	34,0%	84	54,9%	17	11,1%	153	100%



Grafikon 16a. B.69 Biste li drugima preporučili svoj prijediplomski studij? - distribucija odgovora



Grafikon 16a. B.69 Biste li drugima preporučili svoj prijediplomski studij? - distribucija odgovora

U tablici 17. i na grafikonu 17. prikazana je distribucija odgovora na pitanje "B.70 Namjeravate li u budućnosti upisati poslijediplomski studij (spec., dr)?"

Od ukupnog broja anketiranih (153), za 9 (5,9%) nedostaje odgovor, 87 (56,9%) studenata namjerava u budućnosti upisati poslijediplomski studij, a 57 (37,3%) za sada nemaju takve namjere.

Tablica 17. B.70 Namjeravate li u budućnosti upisati poslijediplomski studij (spec., dr)?

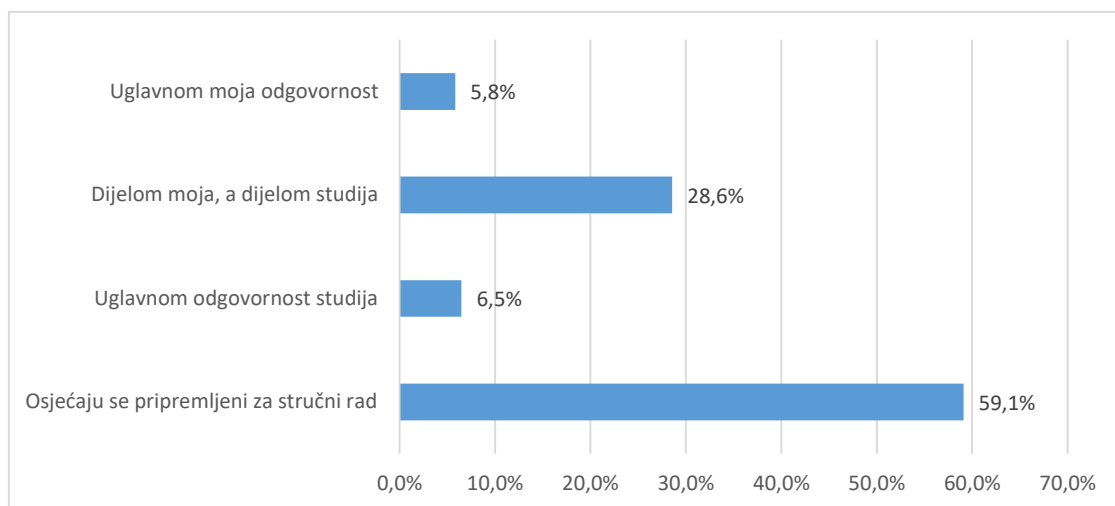
Odgovor	Spol						Ukupno	
	M		Ž		Nedostaje			
	N	%	N	%	N	%		
Nedostaje	2	1,3%	5	3,3%	2	1,3%	9	5,9%
Da	28	18,3%	51	33,3%	8	5,2%	87	56,9%
Ne	22	14,4%	28	18,3%	7	4,6%	57	37,3%
Ukupno	52	34,0%	84	54,9%	17	11,1%	153	100%

U tablici 18. i na grafikonu 18. prikazana je distribucija odgovora na pitanje "B.70 Čija je odgovornost da se osjećate nepripremljeno za rad u struci?". Na ovo pitanje odgovarali su samo studenti koji se osjećaju nepripremljeno za rad u struci.

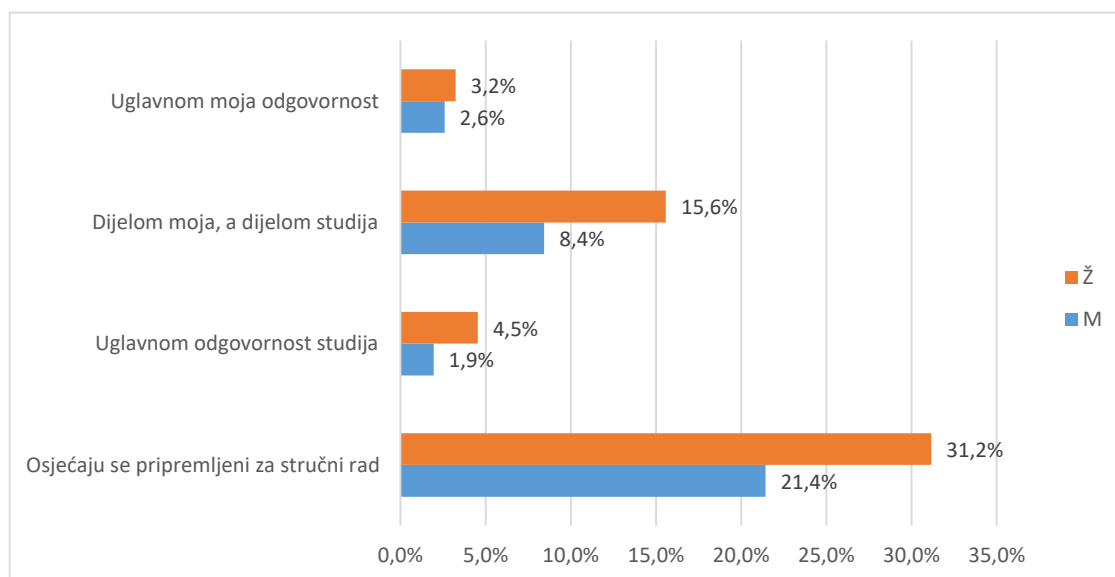
Od ukupnog broja anketiranih (154), 91 (59,1%) osjeća se spremno za rad u struci, 10 (6,5%) pripisuje odgovornost za nespremnost studiju, 44 (28,6%) dijelom sebi, dijelom studiju, a ostalih 9 (5,8%) preuzima odgovornost na sebe.

Tablica 18.B.71 Čija je odgovornost da se osjećate nepripremljeno za rad u struci?

Odgovor	Spol						Ukupno	
	M		Ž		Nedostaje			
	N	%	N	%	N	%		
Osjećaju se pripremljeni za stručni rad	33	21,4%	48	31,2%	10	6,5%	91	59,1%
Uglavnom odgovornost studija	3	1,9%	7	4,5%	0	0,0%	10	6,5%
Dijelom moja, a dijelom studija	13	8,4%	24	15,6%	7	4,5%	44	28,6%
Uglavnom moja odgovornost	4	2,6%	5	3,2%	0	0,0%	9	5,8%
Ukupno	53	34,4%	84	54,5%	17	11,0%	154	100%



Grafikon 18.a B.71 Čija je odgovornost da se osjećate nepripremljeno za rad u struci? - distribucija odgovora



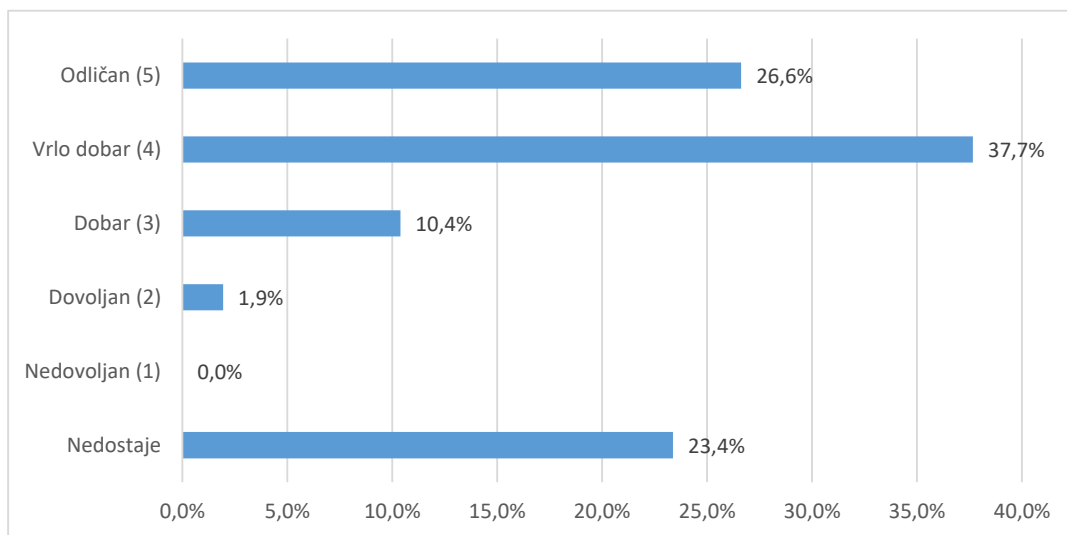
Grafikon 18.b B.71 Čija je odgovornost da se osjećate nepripremljeno za rad u struci? - distribucija odgovora

Od ukupnog broja sudionika (154), (%) svoj prijediplomski ocjenjuje ocjenom 1 (nedovoljan), 3 (1,9%) daje ocjenu 2 (dovoljan), 16 (10,4%) daje ocjenu 3 (dobar), 58 (37,7%) daje ocjenu 4 (vrlo dobar), 41 (26,6%) daje ocjenu 5 (izvrstan).

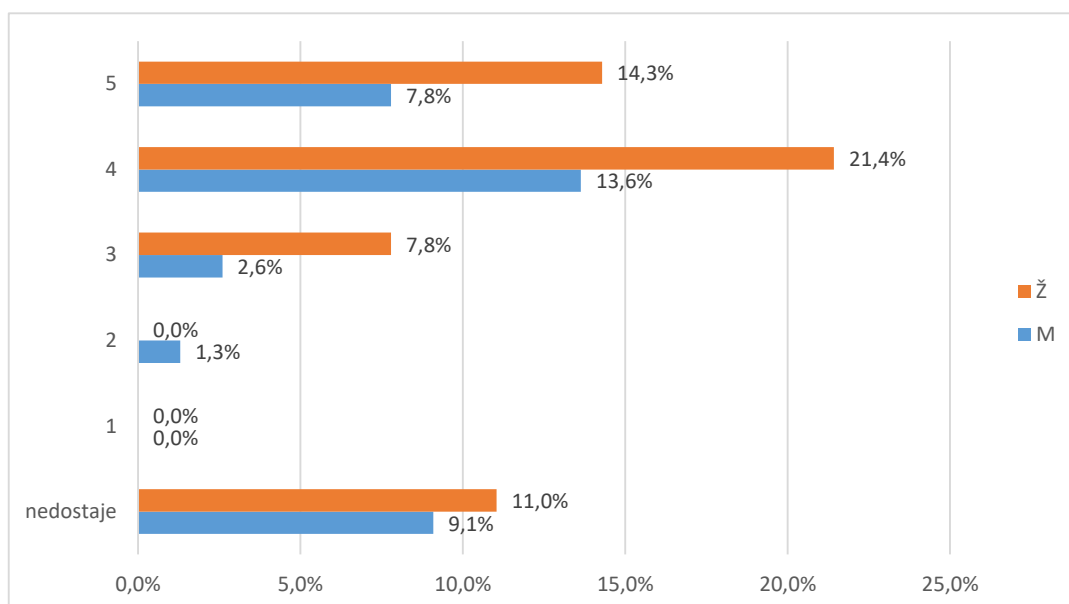
Prosječna opća ocjena kojom studenti ocjenjuju svoj prijediplomski studij iznosi 4,16. Na pitanje nije odgovorilo 36 (23,4%) studenata.

Tablica 19. B.72 Koju biste opću ocjenu dali svom prijediplomskom studiju?

Odgovor	Spol						Ukupno	
	M		Ž		Nedostaje			
	N	%	N	%	N	%		
Nedostaje	14	9,1%	17	11,0%	5	3,2%	36	23,4%
Nedovoljan (1)	0	0,0%	0	0,0%	0	0,0%	0	0,0%
Dovoljan (2)	2	1,3%	0	0,0%	1	0,6%	3	1,9%
Dobar (3)	4	2,6%	12	7,8%	0	0,0%	16	10,4%
Vrlo dobar (4)	21	13,6%	33	21,4%	4	2,6%	58	37,7%
Odličan (5)	12	7,8%	22	14,3%	7	4,5%	41	26,6%
Ukupno	53	34,4%	84	54,5%	17	11,0%	154	100%



Grafikon 19a. B.72 Koju biste opću ocjenu dali svom prijediplomskom studiju? - distribucija odgovora



Grafikon 19b. B.72 Koju biste opću ocjenu dali svom prijediplomskom studiju? - distribucija odgovora